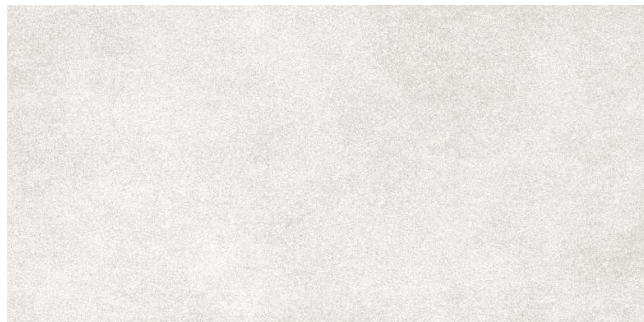


FIȘA TEHNICĂ DE PRODUS

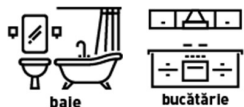
CESAROM® NALIM

Faianță, 50x25, gri deschis mat

Cod Produs: 2051-0176



DOMENII DE UTILIZARE



- Plăci ceramice destinate a fi utilizate pentru finisarea finală pereților interiori
- Design: ciment

AMBALAJ

Varianta 1 de ambalare :

	m ²	m ²	kg	brutto kg	
11 buc.	1.38	51 buc.	70.38	21.0	1100

Varianta 2 de ambalare :

	m ²	m ²	kg	brutto kg	
11 buc.	1.38	45 buc.	62.1	21.0	975

- Specificațiile de pe cutie sunt descrise mai jos.

MOD DE APLICARE

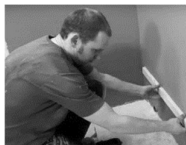
- Pregătirea suprafeței – aplicarea plăcilor ceramice trebuie să fie realizată pe un suport stabil, fără denivelări sau diferențe de nivel, fără urme de praf sau grăsimi deoarece duc la crăparea sau desprinderea faianței. Este importantă și aplicarea unei amorse care îmbunătățește aderența suprafeței, reduce absorbția de apă din adeziv, fixează praful, crează puncte de aderență pe suprafețe neabsorbante.
- Hidroizolarea suprafeței de suport pentru spațiile cu grad ridicat de umiditate este recomandată (ex. zona de dus, cadă) atât pentru pardoseală cât și perete.
- Alegerea adezivului – se recomandă un adeziv de tip C1T (Adeziv pe bază de lianți minerali).



- Alegerea chitului de rosturi – se recomandă un chit de rosturi de tip CG2 A și pentru spațiile grad ridicat de umiditate recomandăm chit de rosturi de tip aquastatic (CG2 AW).



Alegerea modului de placare – alegeți locul de pornire al plăcii în funcție de designul și dimensiunea plăcii, de recomandarea arhitectului/designerului, a dimensiunii peretelui. Trasați o linie de nivel (orizontală și verticală) pe perete cu ajutorul unei nivele cu bulă de aer sau cu o nivelă laser. Este recomandată aplicarea unei rigle de lemn (sau profil metalic) la nivelul liniei trasate iar placarea trebuie să aibă loc de la nivelul acesteia.



- Lipirea plăcilor – la aplicarea adezivului se folosește o gletieră cu dinți de 6-8 mm (consum de 3kg/m²). Se recomandă aplicarea unui strat subțire de adeziv pe spatele plăcii cu gletieră dreaptă. Perimetrul acoperit o dată ar trebui să fie suficient ca să fie montate în etapa următoare aproximativ 6 plăci, dar nu mult mai mare, ca să puteți lucra din aproape în aproape și să nu înceapă adezivul să se usuce.



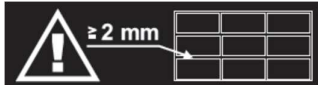
Se recomandă apăsarea cu putere a plăcii pe suport și reglarea acesteia cu mișcări ușor laterale pentru a asigura un contact de minim 75% cu stratul suport prin adeziv. Aplicați plăcile de jos în sus, la fiecare nouă placă puneți distanțiere de plastic între placa reper montată înainte și cea nouă. Montați plăcile, cu distanțiere, până acoperiți întreaga suprafață și reglați încontinuu suprafața cu ajutorul nivelei cu bulă de aer. După un timp de montare de cel puțin 6 ore se poate elimina șablonul de lemn pentru placarea primului rând de faianță. Pentru o priză mai bună se recomandă aplicarea adezivului de pe placă în sens invers față de cel de pe perete. Pe urmă se execută etanșarea cu silicon la unghiul dintre pardoseală și placaj și la colțurile pereților, pentru a împiedica infiltrarea apei.

- **Chituirea rostului**- după montarea tuturor plăcilor ceramice, trebuie să lăsați să treacă cel puțin 24 de ore înainte să se aplice chitul pentru rosturi. Înaintea aplicării chitului pentru rosturi plăcile ceramice trebuie curățate de impurități (adeziv) și murdărie. Pasta se aplică între plăci cu ajutorul unei gletiere speciale de cauciuc, folosindu-se o mișcare de măturare a suprafeței. Surplusul de chit rămas pe plăci se va îndepărta ulterior cu gletiera de burete, după circa 10-15 minute de la aplicare (în funcție de specificațiile producătorului de chit, clătind-o frecvent și storcând-o bine) folosind o mișcare circulară. Important este să se umple rosturile, regulat și neted, fără fisuri.

SUNT INTERZISE folosirea materialelor abrazive pentru curățare deoarece există riscul de a deteriora suprafața plăcii ceramice.

RECOMANDĂRI

- Pentru preluarea deformărilor care pot apărea în stratul suport se recomandă ca dimensiunea distanțierelor să fie ≥ 2 mm.



- În cazul suporturilor de montaj sensibile (gips, carton, BCA, plăci ipsos etc) se recomandă folosirea unor adezivi flexibili de tip C2TES1 (Adeziv pe bază de lianți minerali) sau de tip R2T (Adeziv pe bază de rășini reactive).

LIMITĂRI

- Nu folosiți produse abrazive și detergenți menajeri nediluți în apă pentru curățarea și întreținerea plăcilor ceramice pentru că pot afecta culoarea și suprafața acestora.

DETALII IMPORTANTE DE PE CUTIE

Marcaj calibru: Reprezintă dimensiunea de fabricație (mm). Este caracteristică formatului. Vă rugăm verificați tabelele de calibre aflate pe cutii sau mai jos.

Simbol nuanță: Notat printr-o combinație de Literă+Cifră, nuanța este o caracteristică a lotului.

Marcaj calitate: Notat calitatea I. (întâi) sau calitatea MS.

Indicativ sortator Garantează sortarea de calitate al suprafeței plăcilor.

Cod SAP produs

cod code
termékszám
kód výrobku

nuanță shade
színárnyalat
odstin

calibru calibre
kaliber
kalibr

calitate choice
minőségi osztály
trída jakosti

sortator sorter
ellenőrizte
kontroloval

2051-0176 DO 1 I FM-B

NALIM GRI DESCHIS MAT 15.02.20

colecție collection
termékcsalád
produktová řada

culoare colour
szín
barva

finisaj finish
felület
dokončit

data date
datum
datum

Numele colecției

Culoarea produsului

Finisajul produsului Reprezintă aspectul suprafeței: mat sau lucios.

Data de fabricație

Daniel Zah
Manager Calitate
SANEX S.A.

DATE TEHNICE

Caracteristici	Valori admise conform SR EN 14411	Valori obținute	Metoda de determinare
A. Caracteristici dimensionale			
1. Lungime și lățime	± 0.5 %	± 0.4 %	SR EN ISO 10545-2
2. Grosime	± 10 %	± 5 %	SR EN ISO 10545-2
3. Liniaritatea muchiiilor	± 0.3 %	± 0.2 %	SR EN ISO 10545-2
4. Rectangularitatea	± 0.5 %	± 0.4 %	SR EN ISO 10545-2
5. Curbura centrală	+ 0.5 % / - 0.3 %	+ 0.4 % / - 0.2 %	SR EN ISO 10545-2
6. Curbura laterală	+ 0.5 % / - 0.3 %	+ 0.4 % / - 0.2 %	SR EN ISO 10545-2
7. Voalul	± 0.5 %	± 0.4 %	SR EN ISO 10545-2
B. Proprietăți fizice			
1. Absorbția de apă	media > 10 %	10 – 20 %	SR EN ISO 10545-3
2. Forța de rupere	min 600 N	min 600 N	SR EN ISO 10545-4
3. Rezistența la încovoiere	min 12 N/mm ²	min 12 N/mm ²	SR EN ISO 10545-4
4. Rezistența la harisare	Se declară	rezistă	SR EN ISO 10545-11
5. Rezistența la șoc termic	Se declară	rezistă	SR EN ISO 10545-9
6. Coeficientul de dilatare termică liniară	Se declară	max. 8X10 ⁻⁶ 1/K	SR EN ISO 10545-8
7. Dilatarea la umiditate	Se declară	max. 0.60 mm/m	SR EN ISO 10545-10
C. Proprietăți chimice			
1. Rezistența la pătare (min. clasa 1 – max. clasa 5)	min. clasa 3	clasa 5	SR EN ISO 10545-14
2. Rezistența la produse menajere (min. clasa C – max. clasa A)	min clasa B	clasa A	SR EN ISO 10545-13
3. Rezistența la acizii și baze de concentrații mici (min. clasa LC – max. clasa LA)	Se declară	clasa LA	SR EN ISO 10545-13
4. Rezistența la acizii și baze de concentrații mari (min. clasa HC – max. clasa HA)	Se declară	clasa HA	SR EN ISO 10545-13

SECURITATEA MEDIULUI ȘI PREVEDERI LEGALE

- Resturile de material și ambalajele goale se vor recicla în conformitate cu normele locale în vigoare.
- Informațiile și în mod particular, recomandările referitoare la aplicarea și utilizarea finală a produselor Cesarom sunt furnizate cu bună credință, pe baza cunoștințelor actuale ale firmei și a experienței cu produsele.