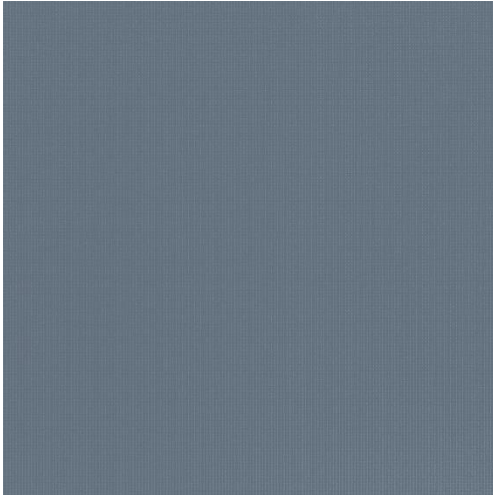


FIȘA TEHNICĂ DE PRODUS

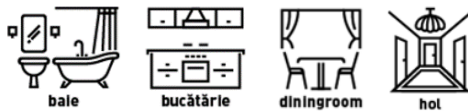
CESAROM® COLORLINE

Gresie, 330x330x8 mm, navy,

Cod Produs: 4035-0236



DOMENII DE UTILIZARE



- Plăci ceramice destinate a fi utilizate pentru finisarea finală a pardoselilor interioare
- Design: Monocolor

AMBALAJ



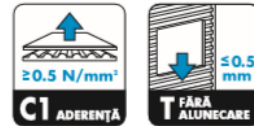
15 buc. 1.63 42 buc. 68.46 24 1008

- Specificațiile de pe cutie sunt descrise mai jos.

MOD DE APLICARE

- Preațirea suprafeței – aplicarea plăcilor ceramice trebuie să fie realizată pe un suport stabil, fără denivelări sau diferențe de nivel, fără urme de praf sau grăsimi deoarece duc la crăparea sau desprinderea gresiei. Este importantă și aplicarea unei amorse care îmbunătățește aderența suprafeței, reduce absorbția de apă din adeziv, fixează praful, crează punte de aderență pe suprafețe neabsorbante, de asemenea hidroizolarea suprafeței de suport pentru spațiile cu grad ridicat de umiditate.

- Alegerea adezivului – se recomandă un adeziv de tip C1T (Adeziv pe bază de lianți minerali).



- Alegerea chitului de rosturi – se recomandă un chit de rosturi de tip CG2 A și pentru spațiile cu grad ridicat de umiditate recomandăm chit de rosturi de tip aquastatic (CG2 AW).



- Alegerea modului de placare – designul este realizat pentru placarea pe aceeași direcție.

- Lipirea plăcilor – la aplicarea adezivului se folosește o gletieră cu dinți de 6-8 mm (consum de 3kg/m²). Când se montează plăcile, adezivul trebuie aplicat uniform pe toată suprafața de pe spatele plăcii cu gletieră dreaptă. În cazul unor denivelări ale suprafeței se poate utiliza o gletieră cu dinți mai mari de 6-8 mm (a se consulta specificațiile adezivului). Se vor mixa plăcile ceramice din mai multe cutii. Perimetrul acoperit o dată ar trebui să fie suficient ca să montați în etapa următoare cam 6 plăci, dar nu mult mai mare, ca să puteți lucra din aproape în aproape și să nu înceapă adezivul să se usuce (Fig.1). Porniți din colț și aplicați prima placă, apăsând ușor și ferm până face priză. La fiecare nouă placă puneți distanțiere de plastic între placa reper montată înainte și cea nouă. Montați plăcile, cu distanțiere, până acoperiți întreaga suprafață și reglați încontinuu suprafața cu ajutorul nivelei cu bulă de aer (Fig.2).



- Chitirea rostului – după montarea tuturor plăcilor ceramice, trebuie să lăsați să treacă cel puțin 24 de ore înainte să se aplice chitul pentru rosturi. Înainte aplicării chitului pentru rosturi plăcile ceramice trebuie curățate de impurități și murdărie. Pasta se aplică între plăci cu ajutorul unei gletiere speciale de cauciuc, folosindu-se o mișcare de măturare a suprafeței.



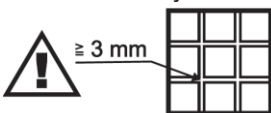
Surplusul de chit rămas pe plăci se va îndepărta ulterior cu buretele umed, clătindu-l frecvent și storcându-l bine. Important este să se umple rosturile, regulat și neted, fără fisuri. Ștergerea cu gletiera de burete se face după circa 10-15 minute de la aplicare (în funcție de specificațiile producătorului de chit).



SUNT INTERZISE folosirea materialelor abrazive pentru curățare deoarece există riscul de a deteriora suprafața plăcii ceramice.

RECOMANDĂRI

- Pentru preluarea deformărilor care pot apărea în stratul suport se recomandă ca dimensiunea distanțierelor să fie ≥ 3 mm.



- Se recomandă să utilizați mașini profesionale de tăiat manuale/electrice pentru a evita tăieri neliniare cauzate de structura suprafeței și rezistența superioară a plăcilor

LIMITĂRI

- Nu folosiți produse abrazive și detergenți menajeri nediluati în apă pentru curățarea și întreținerea plăcilor ceramice pentru că pot afecta culoarea și suprafața acestora.

DETALII IMPORTANTE DE PE CUTIE

| codul intern al produsului | caracteristică a lotului notată cu Literă + Cifră | dimensiunea de fabricație (mm) caracteristică a formatului | notat cu calitatea I sau II | data de fabricație |
|--|---|--|---|---|
| cod code termékszám kód výrobku | nuanță shade színárnyalat odstín | calibru calibre kaliber kalibr | calitate choice minőségi osztály trída jakosti | dată date datum datum |
| 4035-0230 | E2 | 1 | I | 17.08.22 |
| ARA | BEIGE INCHIS | LUCIOS | 3 | 18-EA |
| colecție collection terméksorozat produktové řada | culoare colour szín barva | finisaj finish felület dokončit | PEI PEI PEI PEI | sortator sorter ellenőrzte kontroloval |
| numele colecției | culoarea produsului | aspectul suprafeței: mat sau lucios | clasa de rezistență la abraziune | garantează sortarea de calitate a suprafeței plăcilor |

DATE TEHNICE

| Caracteristici | Valori admise conform SR EN 14411 | Valori obținute | Metoda de determinare |
|---|-----------------------------------|---|-----------------------|
| A. Caracteristici dimensionale | | | |
| 1. Lungime și lățime | $\pm 0,6 \%$ | $\pm 0,33 \%$ | SR EN ISO 10545-2 |
| 2. Grosime | $\pm 5 \%$ | $\pm 5 \%$ | SR EN ISO 10545-2 |
| 3. Liniaritatea muchiiilor | $\pm 0,5 \%$ | $\pm 0,5 \%$ | SR EN ISO 10545-2 |
| 4. Rectangularitatea | $\pm 0,5 \%$ | $\pm 0,5 \%$ | SR EN ISO 10545-2 |
| 5. Curbura centrală | $\pm 0,5 \%$ | + 0,40 % - 0,30% | SR EN ISO 10545-2 |
| 6. Curbura laterală | $\pm 0,5 \%$ | + 0,4 % - 0,30% | SR EN ISO 10545-2 |
| 7. Voalul | $\pm 0,5 \%$ | $\pm 0,30 \%$ | SR EN ISO 10545-2 |
| B. Proprietăți fizice | | | |
| 1. Absorbția de apă | E>10% | E>10% | SR EN ISO 10545-3 |
| 2. Forța de rupere | min 600 N | min 650 N | SR EN ISO 10545-4 |
| 3. Rezistența la încovoiere | min. 12 N/mm ² | min. 22 N/mm ² Indiv. min. 20 N/mm ² | SR EN ISO 10545-4 |
| 4. Rezistența la abraziune | Se declară | PEI 2 | SR EN ISO 10545-7 |
| 5. Rezistența la harisare | Se declară | rezistă | SR EN ISO 10545-11 |
| 6. Rezistența la șoc termic | Se declară | rezistă | SR EN ISO 10545-9 |
| 7. Coeficientul de dilatare termică liniară | Se declară | max. $8 \times 10^{-6} K^{-1}$ | SR EN ISO 10545-8 |
| 8. Dilatarea la umiditate | Se declară | Max. 0.45 mm/m | SR EN ISO 10545-10 |
| 9. Rezistența la alunecare (min. $\mu < 0,19$ – max. $\mu > 0,75$) | Se declară | $\mu_{scal} > 0,5$ | CENTS 16165 |
| C. Proprietăți chimice | | | |
| 1. Rezistența la pătare (min. clasa 1 – max. clasa 5) | min. clasa 3 | clasa 5 | SR EN ISO 10545-14 |
| 2. Rezistența la produse menajere (min. clasa C – max. clasa A) | min clasa B | clasa A | SR EN ISO 10545-13 |
| 3. Rezistența la acizi și baze de concentrații mici (min. clasa LC – max. clasa LA) | Se declară | clasa LA | SR EN ISO 10545-13 |
| 4. Rezistența la acizi și baze de concentrații mari (min. clasa HC – max. clasa HA) | Se declară | clasa HA | SR EN ISO 10545-13 |

SECURITATEA MEDIULUI ȘI PREVEDERI LEGALE

- Resturile de material și ambalajele goale se vor recicla în conformitate cu normele locale în vigoare.
- Informațiile și în mod particular, recomandările referitoare la aplicarea și utilizarea finală a produselor Cesarom sunt furnizate cu bună credință, pe baza cunoștințelor actuale ale firmei și a experienței cu produsele.



Daniel Zah
Manager Calitate
SANEX S.A.

Zah