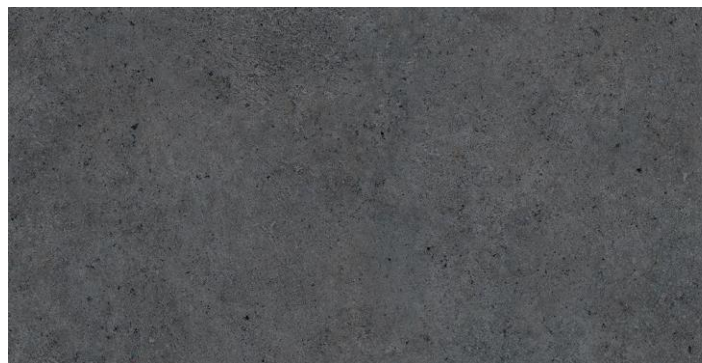


FIȘA TEHNICĂ DE PRODUS

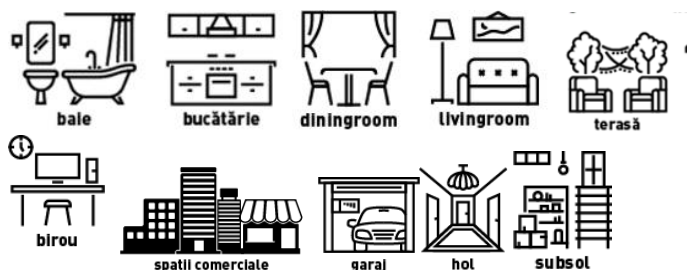
CESAROM® THERME

Gresie porțelanată rectificată, 60x120x0.9 cm, antracit

Cod Produs: 6493-0080



DOMENII DE UTILIZARE



- Plăci ceramice destinate a fi utilizate pentru finisarea finală a pardoselilor exterioare și/sau interioare
- Design: piatră



AMBALAJ

	m ²	m ²	kg	brutto kg	
2 buc.	1.44	30 buc.	43.2	30	921

- Specificațiile de pe cutie sunt descrise mai jos.

MOD DE APLICARE

- Pregătirea suprafeței – aplicarea plăcilor ceramice trebuie să fie realizată pe un suport stabil, fără denivelări sau diferențe de nivel, fără urme de praf sau grăsimi deoarece duc la crăparea sau desprinderea gresiei. Este importantă și aplicarea unei amorse care îmbunătățește aderența suprafeței, reduce absorbția de apă din adeziv, fixează praful, crează punte de aderență pe suprafețe neabsorbante, de asemenea hidroizolarea suprafeței de suport pentru spațiile cu grad ridicat de umiditate.
- Alegerea adezivului – se recomandă un adeziv de tip C1TE, C2TE, C2TES1 (Adeziv pe bază de lianți minerali) sau adeziv de tip R2T (Adeziv pe bază de rășini reactive).

- Alegerea chitului de rosturi – se recomandă un chit de rosturi de tip CG2 AW sau RG



- Alegerea modului de placare – designul este realizat pentru placarea pe aceeași direcție. În cazul montajului decalat (țesut) se recomandă o decalare de maxim 20 cm.



- Lipirea plăcilor – la aplicarea adezivului se folosește o gletieră cu dinți de minim 10 mm (consum de aprox. 6 kg/m²) pentru stratul suport. **Obligatoriu** se aplică adeziv uniform pe toată suprafața de pe spatele plăcii cu gletieră dreaptă sau gletiera cu dinți (se recomandă o dimensiune a dinților de 4 mm)(Fig.2). Utilizați suportul cu ventuze pentru o manipulare în siguranță a plăcilor(Fig.1). Perimetrul acoperit o dată ar trebui să fie suficient ca să montați în etapa următoare 1 sau max. 2 plăci, dar nu mult mai mare, ca să puteți lucra din aproape în aproape să nu înceapă adezivul să se usuce și utilizați sisteme de nivelare pentru a realiza o suprafață fără diferențe de nivel între plăci (Fig.4). Porniți din colț și aplicați prima placă, apăsând ușor și ferm (în direcțiile laturilor plăcii) până se face priză aprox. 90% din suprafață plăci cu cea support. Montați plăcile, utilizând sistemul de nivelare, până acoperiți întreaga suprafață și reglați încontinuu suprafața cu ajutorul nivelei cu bulă de aer și ciocanul de cauciuc/ventuză vibrantă (Fig.3).



- Chitirea rostului- Înaintea aplicării chitului pentru rosturi, plăcile ceramice trebuie curățate de impurități și murdărie. Pasta se aplică între plăci cu ajutorul unei gletiere speciale de cauciuc, folosindu-se o mișcare de măturare a suprafeței.





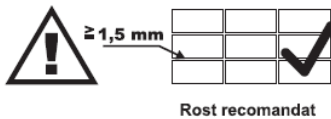
Surplusul de chit rămas pe plăci se va îndepărta ulterior cu buretele umed, clătindu-l frecvent și storcându-l bine. Important este să se umple rosturile, regulat și neted, fără fisuri. Ștergerea cu gletiera de burete se face după circa 10-15 minute de la aplicare (în funcție de specificațiile producătorului de chit).



SUNT INTERZISE folosirea materialelor abrazive pentru curățare deoarece există riscul de a deteriora suprafața plăcii ceramice.

RECOMANDĂRI

- Produsele marcate cu iconița „R” sunt rectificat și în afară de dimensiunile precise (calibrul), au și parametri geometrici îmbunătățiți (linearitate, rectangularitate), permițând montajul precis cu o rostuire de minim 1,5 mm.



Rost recomandat

- Se recomandă să utilizați mașini profesionale de tăiat manuale/electrice pentru a evita tăieri neliniare cauzate de structura suprafeței și rezistența superioară a plăcilor ceramice porțelante.

LIMITĂRI

- Nu folosiți produse abrazive și detergenți menajeri nediluți în apă pentru curățarea și întreținerea plăcilor ceramice pentru că pot afecta culoarea și suprafața acestora.

DETALII IMPORTANTE DE PE CUTIE

Calibru: Reprezintă dimensiunea de fabricație (mm) Este o caracteristică a formatului

Cod bare (EAN)

Culoarea produsului

Cod S&P produs

Finisajul produsului: Reprezintă aspectul suprafeței: mat sau lucios.

Simbol nuanță: Notat cu cifre și litere. Este o caracteristică a lotului

Marcaj calibru

Calitatea: Notat calitatea I. (întâi) sau calitatea MS.

Numele colecției

Data de fabricație

Glazurat

Cod QR

W (mm)
8 1198 x 598 x 9

5 943035 037463

DAKV9R01
6493-0077 Ivory BRECCTA
flat matt ABS rectified

9EH 8 1 26424 09.48

GL

DATE TEHNICE

Caracteristici	Valori admise conform SR EN 14411	Valori obținute	Metoda de determinare
A. Caracteristici dimensionale			
1. Lungime și lățime	± 0,6 %	± 0,2 %	SR EN ISO 10545-2
2. Grosime	± 5 %	± 5 %	SR EN ISO 10545-2
3. Linearitatea muchiilor	± 0,5 %	± 0,1 %	SR EN ISO 10545-2
4. Rectangularitatea	± 0,5 %	± 0,2 %	SR EN ISO 10545-2
5. Curbura centrală	± 0,5 %	± 0,25 %	SR EN ISO 10545-2
6. Curbura laterală	± 0,5 %	± 0,25 %	SR EN ISO 10545-2
7. Voalul	± 0,5 %	± 0,25 %	SR EN ISO 10545-2
B. Proprietăți fizice			
1. Calitatea suprafeței	Min. 95%	Min. 95%	SR EN ISO 10545-2
2. Absorbția de apă	Media < 0.5%, ind. Max 0.6%	Media < 0.5%, ind. Max 0.6%	SR EN ISO 10545-3
3. Forța de rupere	Min 1300 N	>=1300 N	SR EN ISO 10545-4
4. Rezistența la încovoiere	Min 35 N/mm2 Ind.min. 32 N/mm2	Min 35 N/mm2 Ind.min. 32 N/mm2	SR EN ISO 10545-4
5. Rezistența la abraziune profundă (UGL)	Nu este cerută	Nu este testată	SR EN ISO 10545-6
6. Rezistența la abraziune (GL)	Valoarea declarată	PEI 4	SR EN ISO 10545-7
7. Rezistența la hărisare	Se declară	rezistă	SR EN ISO 10545-11
8. Rezistența la șoc termic	Se declară	rezistă	SR EN ISO 10545-9
9. Coeficientul de dilatare termică liniară	Se declară	max. 8X10-6 1/K	SR EN ISO 10545-8
10. Rezistența la îngheț	Se declară	Satisfăcător	SR EN ISO 10545-12
11. Durabilitate pentru uz intern	Trece	Trece	SR EN 14411
12. Rezistența la alunecare (picioare goale)	Valoarea declarată	B	SR EN 16165
13. Rezistența la alunecare (încălzit)	Valoarea declarată	R11	SR EN 16165
14. Coeficient de frecțiune-suprafață uscată	Valoarea declarată	>= 0,6	SR EN 16165
15. Coeficient de frecțiune-suprafață umedă	Valoarea declarată	>= 0,5	SR EN 16165
16. Volum de descărcare	Valoarea declarată	Nu este relevant	DIN 51097
17. Rezistența la aderență: Adezivi pe bază de ciment	Valoarea declarată	>= 1,0 N/mm2	EN 12004:2007+A1:2012
18. Rezistența la aderență: Adezivi în dispersie	Valoarea declarată	NPD*	EN 12004:2007+A1:2012
19. Rezistența la aderență: Adezivi pe bază de rășini	Valoarea declarată	NPD*	EN 12004:2007+A1:2012
20. Rezistența la aderență: mortar	Valoarea declarată	NPD*	EN 12004:2007+A1:2012
21. Expansiune datorată umidității	Valoarea declarată	0,2 mm/m	ISO 10545-10
22. Valoarea de reflectare a luminii LRV	Nu este cerută	-	ISO 10545-18
23. Rezistența la impact	Valoarea declarată	Min. 0,6	ISO 10545-5
24. Reacția la foc	Class A1-A1FL	Class A1-A1FL	no testing 96/603 EHS
25. Tacititate	Se declară	Nu este relevant	CEN/TS 15209
26. Duritatea MOHS	Valoarea declarată	Min. 5	SR EN 101
27. Durata de viață de referință (RSL)	50 ani	50 ani	ISO 14 025/EN 15804
28. Evaluarea conținutului de radionuclizi naturali	Max. index 1,0	Max. index 1,0	CZ Imp.422/2016
C. Proprietăți chimice			
1. Rezistența la pătare	min. clasa 3	clasa 3	SR EN ISO 10545-14
2. Rezistența la produse menajere	Min. B	clasa B	SR EN ISO 10545-13
3. Rezistența la acizi și baze de concentrații mici	Valoarea declarată	clasa B	SR EN ISO 10545-13
4. Rezistența la acizi și baze de concentrații mari	Valoarea declarată	Clasa B	SR EN ISO 10545-13
5. Eliberarea de substanțe periculoase: Cadmiu (GL)	Valoarea declarată	NPD*	ISO 10545-15
6. Eliberarea de substanțe periculoase: Plumb (GL)	Valoarea declarată	NPD*	ISO 10545-15

NPD* - Nici o performanță determinată

SECURITATEA MEDIULUI SI PREVEDERI LEGALE

- Resturile de material și ambalajele goale se vor recicla în conformitate cu normele locale în vigoare.
- Informațiile și în mod particular, recomandările referitoare la aplicarea și utilizarea finală a produselor Cesarom sunt furnizate cu bună credință, pe baza cunoștințelor actuale ale firmei și a experienței cu produsele.



Daniel Zah

Daniel Zah
Manager Calitate
SANEX S.A.